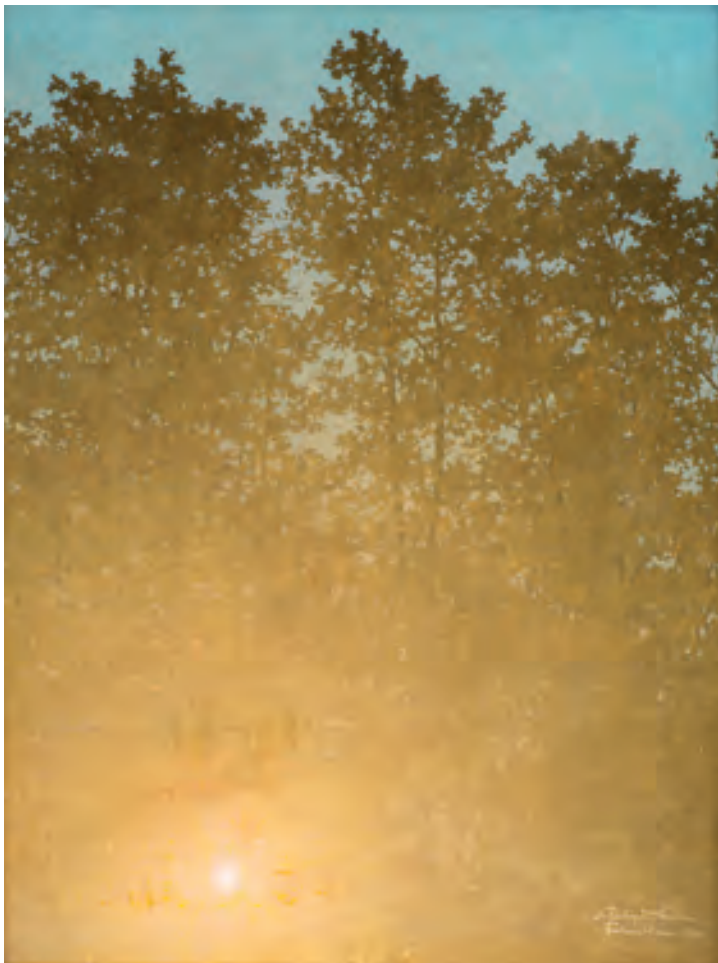


PARIS

## FACE AU SOLEIL



Il y a 150 ans, dans la lumière blafarde d'un matin de novembre, Claude Monet peignait *Impression, soleil levant* aujourd'hui conservée au musée Marmottan Monet. Pour célébrer dignement cet anniversaire, le musée réunit une centaine de peintures, sculptures, dessins et photographies représentant le soleil. Une amulette égyptienne dialogue ainsi avec un vase grec figurant Hélios, une allégorie du jour de Joachim von Sandrart, un florilège de couchers de soleil par Joseph Vernet, William Turner, Camille Pissarro, ou encore une *Impression, soleil levant* de Gérard Fromanger... Si l'astre est plus rarement représenté dans l'Occident chrétien durant le Moyen Âge, l'engouement pour les thèmes mythologiques, les avancées scientifiques et l'évolution du regard sur la nature le remettent au goût du jour dès le XVII<sup>e</sup> siècle. Une exposition indéniablement éblouissante ! **Myriam Escard-Bugat** « Face au soleil. Un astre dans les arts », du 21 septembre 2022 au 29 janvier 2023 au musée Marmottan Monet, 2 rue Louis-Boilly, 75016 Paris. Tél. 01 44 96 50 33. [www.marmottan.fr](http://www.marmottan.fr) Catalogue, Hazan, 240 p., 35 €.

Valdemar Schønheyder Møller, *Coucher de soleil, Fontainebleau*, vers 1900. Huile sur toile, 116,2 x 88,3 cm. SKM, National Gallery of Denmark. Photo service de presse. © SKM Photo / Jakob Skou-Hansen

CHERBOURG

## Louis Licherie, peintre du Grand Siècle



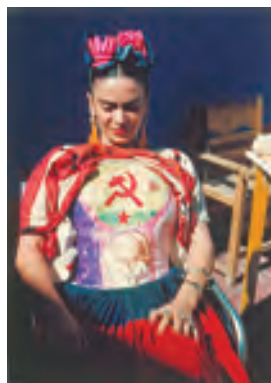
Talentueux élève de Charles Le Brun, Louis Licherie (1642-1687) fait partie des peintres négligés du siècle de Louis XIV. Le musée de Cherbourg conserve de sa main *Le Repos de la Sainte Famille avec sainte Élisabeth et saint Jean Baptiste*, l'une de ses rares œuvres signées qui a servi de point de départ au projet d'exposition. Grand spécialiste du XVII<sup>e</sup> siècle, François Marandet est parvenu à réunir 34 dessins et tableaux parfois spectaculaires, dont 16 ont été rendus à Licherie. M.E.-B.

« Louis Licherie, un peintre sous Louis XIV », jusqu'au 25 septembre 2022 au musée Thomas Henry, Le Quasar, esplanade de la Laïcité, 50100 Cherbourg-en-Cotentin. Tél. 02 33 23 39 30. [www.cherbourg.fr/musees](http://www.cherbourg.fr/musees)

Catalogue, Silvana Editoriale, 184 p., 29 €.

Louis Licherie, *Le Repos de la Sainte Famille avec sainte Élisabeth et saint Jean Baptiste enfant*. Huile sur toile, 43,4 x 61,2 cm. Cherbourg-en-Cotentin, musée Thomas Henry. Photo service de presse. © musée Thomas Henry, Cherbourg-en-Cotentin, D. Sohler

## PARIS Frida Kahlo au-delà des apparences



Le palais Galliera brosse un portrait singulier de Frida Kahlo (1907-1954) au gré de 300 vêtements, photographies et accessoires provenant de la Casa Azul, réaménagée par l'artiste et son époux Diego Rivera dans les années 1930. Frida affirme son identité métissée et son originalité en adaptant à sa personnalité des tenues traditionnelles que l'on retrouve dans ses autoportraits. Le handicap qui l'a entraînée vers la peinture est évoqué par les corsets

et prothèses peints à la main. On apprécie la section consacrée au séjour à Paris (1939), durant lequel elle fréquente Marcel Duchamp, Dora Maar ou Jacqueline Lamba. M.E.-B.

« Frida Kahlo, au-delà des apparences », du 15 septembre 2022 au 5 mars 2023 au palais Galliera, 10 avenue Pierre 1<sup>er</sup> de Serbie, 75016 Paris. [www.palaisgalliera.paris.fr](http://www.palaisgalliera.paris.fr) Catalogue, Paris Musées, 288 p., 42 €.

Frida Kahlo révélant son corset peint sous son huipil, par Florence Arquin, vers 1951. Photo service de presse. © DR, collection privée © Diego Rivera and Frida Kahlo archives, Bank of México, fiduciary in the Frida Kahlo and Diego Rivera Museums Trust

PARIS

## LE MUSÉE DE L'ARMÉE RACONTÉ PAR SES COLLECTIONS



**E**n parallèle de l'annonce du projet MINERVE, qui à l'horizon 2030 agrandira et transformera le musée de l'Armée, l'institution dévoile une exposition retraçant son histoire, de sa création le 26 juillet 1905 à nos jours, par le prisme de l'enrichissement de ses collections regroupant aujourd'hui près de 500 000 objets. Elle invite le visiteur à prendre conscience, à travers la mise en scène de quatre-vingt-dix d'entre eux, de la belle diversité des pièces forgeant l'identité centenaire du musée, faisant dialoguer créations contemporaines et préhistoriques, œuvres d'art et objets du quotidien, provenances royales et modestes. Pédagogique, la présentation permet également de (re)découvrir à l'aide d'exemples précis les différents mécanismes d'enrichissement pouvant être actionnés par un musée : achat, don, cession, datation, préemption, legs, dépôt, etc. **Olivier Paze-Mazzi**

« **Toute une histoire ! Les collections du musée de l'Armée** », jusqu'au 18 septembre 2022 au musée de l'Armée – Hôtel national des Invalides, 129 rue de Grenelle, 75007 Paris. Tél. 01 44 42 38 77. [www.musee-armee.fr](http://www.musee-armee.fr) Catalogue, Gallimard, 256 p., 32 €.

Édouard Detaille [1848-1912], *Mort d'Henri II en 1559, lors du tournoi de l'hôtel des Tournelles*, vers 1900. Aquarelle, gouache, encre et crayon sur carton, 67,5 x 114 cm. Legs Édouard Detaille, 1915. Paris, musée de l'Armée. Photo service de presse. © Paris – Musée de l'Armée, Dist. RMN-Grand Palais / Émilie Cambier



### PARIS La part du paysage chez Alberto Giacometti

La nature s'invite à l'Institut Giacometti au fil d'une exposition dévoilant la place singulière qu'occupe le paysage dans l'œuvre du maître. Ayant grandi au cœur des Alpes suisses dans le canton des Grisons, à quelques encablures de la frontière italienne, Giacometti réalise dès son plus jeune âge des aquarelles représentant les paysages qui l'entourent, comme en témoigne la présentation d'une dizaine de pièces inédites. La scénographie met en relation ses sculptures consacrées à la figure humaine avec des éléments naturels (arbres, pierres), un rapprochement explicite dans les lettres de l'artiste également exposées. **Maylis Beck**

« **Alberto Giacometti. Un arbre comme une femme, une pierre comme une tête** », jusqu'au 18 septembre 2022 à l'Institut Giacometti, 5 rue Victor Schoelcher, 75014 Paris. Tél. 01 44 54 52 44. [www.fondation-giacometti.fr](http://www.fondation-giacometti.fr) Catalogue, Fage, 160 p., 24 €.

Alberto Giacometti [1901-1966], *Arbres et montagne*, vers 1920. Gouache et crayon graphite sur papier, 28,8 x 22,9 cm. Paris, Fondation Giacometti. Photo service de presse. © Succession Alberto Giacometti / Adagp, Paris, 2022



BEAULIEU-SUR-MER

### Une Odyssée de verre

Issu d'une famille de maîtres verriers, Antoine Pierini s'est d'abord formé auprès de son père, Robert, avant de multiplier les résidences en France et à l'étranger. Mais la Méditerranée demeure la source d'inspiration de ses créations épurées et oniriques. Invité à investir la villa Kérylos, cet artiste du verre a imaginé un dialogue sensible et coloré avec l'architecture néo-antique des lieux en prenant pour fil rouge les thèmes de la mer et de l'Odyssée. Une vidéo permet d'observer Pierini en pleine création, dans ses ateliers de Biot. M.E.-B. « **En rêvant la Méditerranée** », jusqu'au 2 octobre 2022 à la villa Kérylos, impasse Gustave Eiffel, 06310 Beaulieu-sur-Mer. Tél. 04 93 01 01 44. [www.villakerylos.fr](http://www.villakerylos.fr)

Antoine Pierini, *Arbres – Repères*. Photo service de presse. © Ilan Dehe